

# Collège Roz Avel, Guerlesquin

## Cahier virtuel

### « histoire des arts »

Références artistiques et culturelles étudiées

DNB 2016

## SOMMAIRE-LIENS VERS LES OBJETS D'ETUDE

**Arts plastiques**

Objet d'étude n°1  
**Renzo Piano**  
Cliquez ici

Objet d'étude n°2  
**Vik Muniz**  
Cliquez ici

Objet d'étude n°3  
**Ernest Pignon Ernest**  
Cliquez ici

**Lettres**

Objet d'étude n°4  
**L'affiche rouge- Lettre à Mélinée – Aragon**  
Affiche: [cliquez ici](#)      Texte : [cliquez ici](#)

**Histoire-Géographie**

Objet d'étude n°7  
**Mathurin Méheut**  
Cliquez ici

Objet d'étude n°8  
**Arno Brecker et Otto Freundlich**  
Cliquez ici



Renzo Piano



Jean-Marie Tjibaou

Arts plastiques

Objet d'étude histoire des arts

Renzo Piano

"Centre culturel

Jean-Marie Tjibaou"

Question en jeu: comment les architectes prennent-ils en compte l'environnement dans leurs œuvres ?

1



Renzo Piano "Centre culturel Jean Marie Tjibaou", 1995 à 1998  
 Nouméa-Nouvelle Calédonie ( territoire français d'outre-mer ).

Arts Plastiques

Français

Histoire-géographie

Education musicale

Technologie

2



Antiquité au IX<sup>e</sup> siècle

IX<sup>e</sup> au XVII<sup>e</sup> siècle

XVIII<sup>e</sup> et XIX<sup>e</sup> siècles

XX<sup>e</sup> siècle à nos jours

Arts Plastiques

Français

Histoire-géographie

Education musicale

Technologie

3

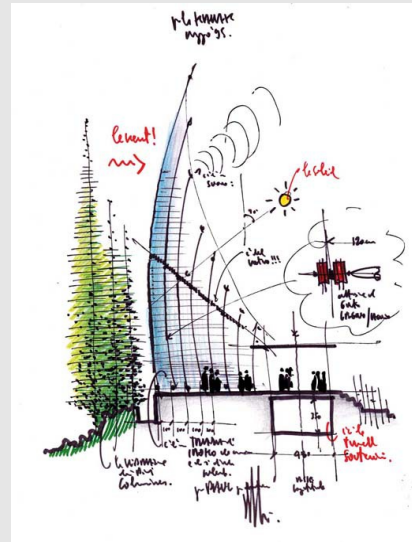
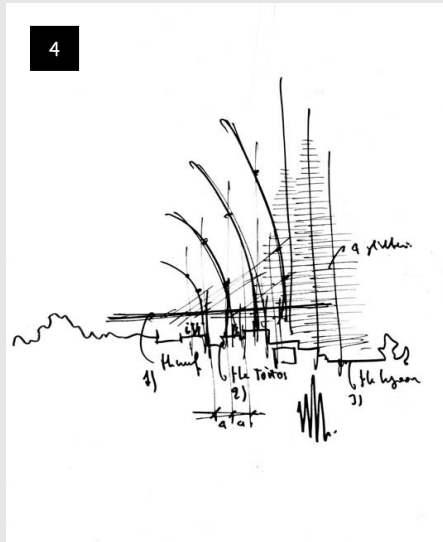


Antiquité au IX<sup>e</sup> siècle

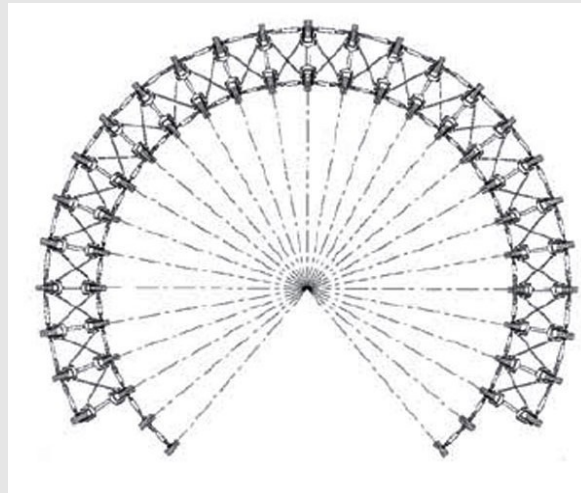
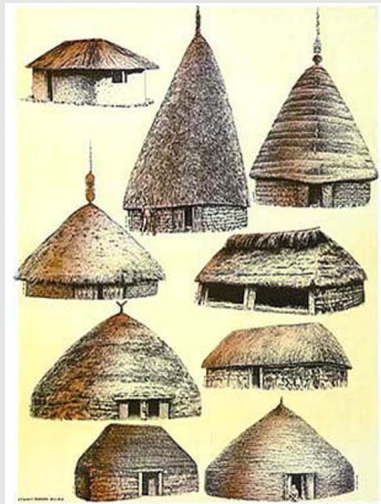
IX<sup>e</sup> au XVII<sup>e</sup> siècle

XVIII<sup>e</sup> et XIX<sup>e</sup> siècles

XX<sup>e</sup> siècle à nos jours



Croquis de Renzo Piano



6

7

8

Arts Plastiques

Français

Histoire-géographie

Education musicale

Technologie



9



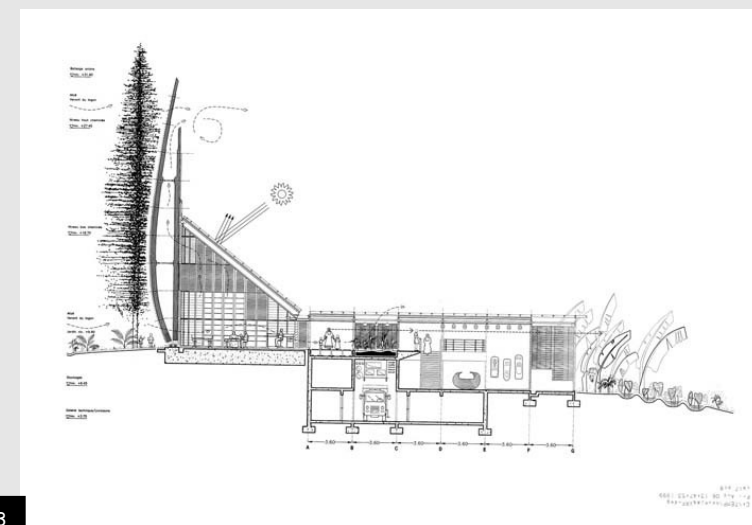
10



11



12



13

Arts Plastiques Français Histoire-géographie Education musicale Technologie

14



15

France Ducharme et Martin Dufour, domaine Aditus,  
canton de Harrington, Québec, 2013



16

EF...tellite Station, Gustav Peichl, Affenz, Austria  
Par WayneCorp

E.F.A station satellite radio Gustav Peichl  
,Autriche ,1976



17

Jørn Utzon, Ove Arup :Opéra de Sydney,  
1963 à 1973, Australie

Question en jeu: comment les architectes prennent-ils en compte l'environnement dans leurs œuvres ?

### Le Centre Culturel Tjibaou

#### 1 Histoire

Le Centre a été dédié à la mémoire de Jean-Marie Tjibaou, leader indépendantiste kanak assassiné en 1989. Lors des négociations pour l'indépendance, les autorités locales demandèrent et obtinrent du gouvernement français le financement d'un grand centre culturel consacré à la culture kanak . La décision de construire le centre culturel Tjibaou s'inscrit dans le cadre des Grands Travaux de la République. Date de début des études en 1991 . Les travaux de construction ont commencé en mai 1995 pour s'achever début 1998. Le site est situé sur la presqu'île de Tina, juste à l'ouest de Nouméa. Un lieu spectaculaire, entre la pleine mer et la lagune protégée, avec pour toile de fond les montagnes et les promontoires qui s'avancent dans la baie de Magenta.

Lagune : étendue d'eau de mer située derrière un cordon littoral.

#### 2 Objectif de ce lieu

L'objectif de ce lieu est de diffuser la culture kanak et océanienne, traditionnelle et contemporaine, d'encourager la création artistique. Les activités du centre comprennent des expositions, des événements spéciaux, de la musique et de la danse .

#### 3 Le projet architectural

##### a) Biographie de l'architecte

- Renzo Piano naît, né le 14 septembre 1937 à Gênes dans une famille d'architectes (son père, son grand-père et son oncle étaient architectes) . Il dirige aujourd'hui des cabinets à Paris, où il vit, à Gênes, et à New York, sous la dénomination de « Renzo Piano Building Workshop », un groupe qui rassemble une centaine de collaborateurs, architectes, ingénieurs et spécialistes divers.

En 1990, il obtient le Prix de Kyôto, et en 1998 le Prix Pritzker d'architecture.

Un spécialiste des musées: l'œuvre de Renzo Piano est d'abord consacrée aux grands équipements publics (musées, auditorium, stades, aéroport...). Les musées occupent une part importante de sa production ; la liste des villes possédant un musée de sa main est longue: Amsterdam, Atlanta, Bâle, Berne, Chicago, Dallas, Gênes, Houston (2 musées), Los Angeles, Lyon, Nouméa, Paris (2 musées), San Francisco, Turin. Il a montré dans ce domaine un perpétuel souci d'innovation tant sur le plan esthétique que technique.

##### b) Description du projet architectural

D'une superficie de 6.970 m<sup>2</sup>, le centre culturel Tjibaou s'étend sur 8 hectares.

-Il se compose de 3 villages qui regroupent au total 10 cases, d'une surface moyenne de 90 m<sup>2</sup> chacune et dont la plus haute culmine à 28 mètres.

- Les cases des trois villages qui constituent le centre culturel sont reliées entre elles par une allée courbe . Chacune des cases joue de l'air et de la transparence.

-On notera l'alternance autour de l'épine dorsale des volumes haut accompagnés des pins colonnaires, et des volumes bas plus intimes. Les parcours reflètent un subtil jeu d'ombres et de lumières.

- Renzo Piano a inscrit les bâtiments dans la végétation. C'est en s'inspirant de l'architecture traditionnelle kanak et notamment de la construction de cases que l'architecte a dessiné les dix cases du centre dont l'ossature allie le métal au bois.

-Les cases conjuguent les techniques du futur comme le lamell-collé avec les matériaux traditionnels. Les cases des trois villages sont reliées entre elles par une épine dorsale qui évoque l'allée centrale spécifique à l'habitat traditionnel kanak.

**Question en jeu: comment les architectes prennent-ils en compte l'environnement dans leurs œuvres ?**

Les dix cases se partagent en trois types :

petite : 55 m<sup>2</sup> , 8 mètres de diamètre et 20 mètres de haut ;

moyenne : 92 m<sup>2</sup> , 11 mètres de diamètre et 22 mètres de haut ;

grande : 140 m<sup>2</sup> , 13,5 mètres de diamètre et 28 mètres de haut.



### **c) Techniques et matériaux utilisés**

-Chacune des cases est dimensionnée pour résister aux vents cycloniques (230 km/h) et aux séismes. Elles permettent d'utiliser les vents dominants en introduisant un courant d'air frais générateur de confort pour les visiteurs.

-Le bois choisi est l'iroko : c'est un bois stable, imputrescible qui résiste à l'attaque des termites, utilisé ici sous forme de lamellé-collé. Il exige en outre peu d'entretien, et la façon dont il a été utilisé évoque les fibres végétales tressées des constructions locales. Les cases prennent avec le temps la couleur des troncs de cocotiers qui bordent les rivages de la Nouvelle-Calédonie.

Lamellé-collé : matériau constitué de lamelles de bois collées

lien vers vidéo sur la fabrication du lamellé-collé :

[http://www.youtube.com/watch?v=LKvnAZBA\\_kM](http://www.youtube.com/watch?v=LKvnAZBA_kM) durée 3 minutes et 43 secondes

-L'acier inoxydable

-La double coque : les cases ont été équipées d'un système de ventilation naturelle très efficace, en tirant parti des caractéristiques du climat de la Nouvelle-Calédonie. Avec la double façade (double coque) l'air circule librement entre deux couches de bois lamellé-collé. L'orientation des ouvertures pratiquées dans la coque externe a été étudiée pour tirer parti des alizés (vents) provenant de la mer, ou pour induire les courants de convection souhaités. Les débits d'air sont régulés par des ventelles vitrées (lamelle mobile d'un appareil de ventilation ). Dans des conditions de brise légère, ces dernières s'ouvrent pour favoriser la ventilation, et se ferment lorsque le vent monte, à commencer par celles qui sont situées plus bas. La solution a été conçue avec l'assistance de l'ordinateur, et testée en soufflerie grâce à des maquettes à l'échelle. Ce système de circulation de l'air prête aussi sa « voix » aux cases. Et tout ensemble, elles produisent un son particulier qui est celui des villages kanak.

### **d) la prise en compte de l'environnement**

« J'ai compris que l'un des caractères fondamentaux de l'architecture kanak est le chantier : le « faire » est aussi important que le « fini ». J'ai pensé, dès lors, développer l'idée de chantier permanent, ou plutôt d'un lieu ayant l'apparence d'un chantier « non fini ». Renzo Piano, Carnet de travail

**Question en jeu:** comment les architectes prennent-ils en compte l'environnement dans leurs œuvres ?

Entre modernité et tradition l'œuvre de Renzo Piano est marquée par un profond souci d'intégration dans le contexte. Cela le conduit à adapter les formes de son bâtiment à l'environnement dans lequel il prend place. En partant d'un lien profond avec la nature, typique de cette civilisation, le projet a suivi deux grandes lignes directrices : d'une part, il fallait évoquer la capacité de construire des kanaks, et de l'autre, utiliser, parallèlement aux matériaux traditionnels tels que le bois et la pierre, des matériaux modernes tels que le verre, l'aluminium, l'acier et des technologies légères d'avant-garde . A travers tous ses projets, il défend une vision personnelle de l'architecture et cherche à accorder ses valeurs esthétiques (importance des éléments immatériels comme la lumière ou la transparence, allusion à la nature dans les formes) aux valeurs des hommes qu'il croise sur son chemin.

L'architecture du centre culturel Tjibaou est le fruit d'une étroite collaboration entre Renzo Piano et l'Agence de Développement de la Culture Kanak .

#### Prise en compte de la culture Kanak

- > les « cases » inspirées de l'architecture kanak traditionnelle sont de hauteurs et de surfaces différentes et donnent un aspect inachevé qui rappelle que la culture kanak est toujours en devenir.
- > les cases des trois villages qui constituent le centre culturel sont reliées entre elles par une allée courbe (alignement des cases le long d'un chemin)
- > une architecture contemporaine en harmonie avec la culture kanak. L'esprit du Pacifique est éphémère : les constructions de la tradition kanak naissent à l'unisson avec la nature, en utilisant les matériaux périssables offerts par celle-ci ; par conséquent, la continuité du village dans le temps n'est pas liée à la durée du seul édifice, mais à la conservation d'un schéma de construction.
- > la façon d'utiliser le lamellé-collé évoque les fibres végétales tressées des constructions locales.

#### Prise en compte du lieu

- > Cette division de l'ensemble architectural en 3 groupes de 10 cases évite une présence trop forte du construit dans le paysage.
- > Le végétal au cœur d'une architecture contemporaine. Pour l'homme kanak, étroitement lié à son environnement naturel, la terre et les plantes rythment le cours de la vie. Ainsi, dès le début du projet, Renzo Piano décide de créer une harmonie entre une architecture contemporaine et l'environnement naturel de la presqu'île de Tina.
- > Les espaces de spectacles extérieurs, l'aire coutumière ( c'est le lieu où l'on pratique les coutumes du peuple kanak) et les bâtiments situés à l'extrémité de la presqu'île (restauration, hébergement et ateliers) épousent les collines du promontoire (cela évite de trop modifier le terrain).
- > La végétation du site a été respectée et même enrichie de nombreuses espèces présentes naturellement à la Nouvelle-Calédonie. Des pins colonnaires ,qui peuvent atteindre 50 m de haut,ont été transplantés et un chemin kanak composé de nombreuses essences s'étire tout au long de l'édifice. Son but est d'initier le visiteur à la symbolique du végétal dans la société kanak.
- > forme des bâtiment qui rappelle celle des arbres , pins colonnaires.
- > Les cases prennent avec le temps la couleur des troncs de cocotiers qui bordent les rivages de la Nouvelle-Calédonie.

Thématique " Arts, ruptures, continuités " ou " Arts, techniques,expressions"

Domaine : « arts de l'espace »

Question en jeu: comment les architectes prennent-ils en compte l'environnement dans leurs œuvres ?

#### **Poursuite du travail possible:**

- 1 voir d'autres constructions de Renzo Piano : centre Georges Pompidou ( Beaubourg),..
- 2 étude des œuvres en page 7 (recherches internet)
- 3 cours sur l'architecture moderne pour situer le travail de Renzo Piano (liens web : n°1, n°2 )
- 4 le droit coutumier en Nouvelle Calédonie :cliquez ici



Arts plastiques

Objet d'étude histoire des arts

Vik Muniz

"Waste Land"

2008

Question en jeu- " Sous quelles formes la création artistique peut-elle se mettre au service de l'engagement ? "

0



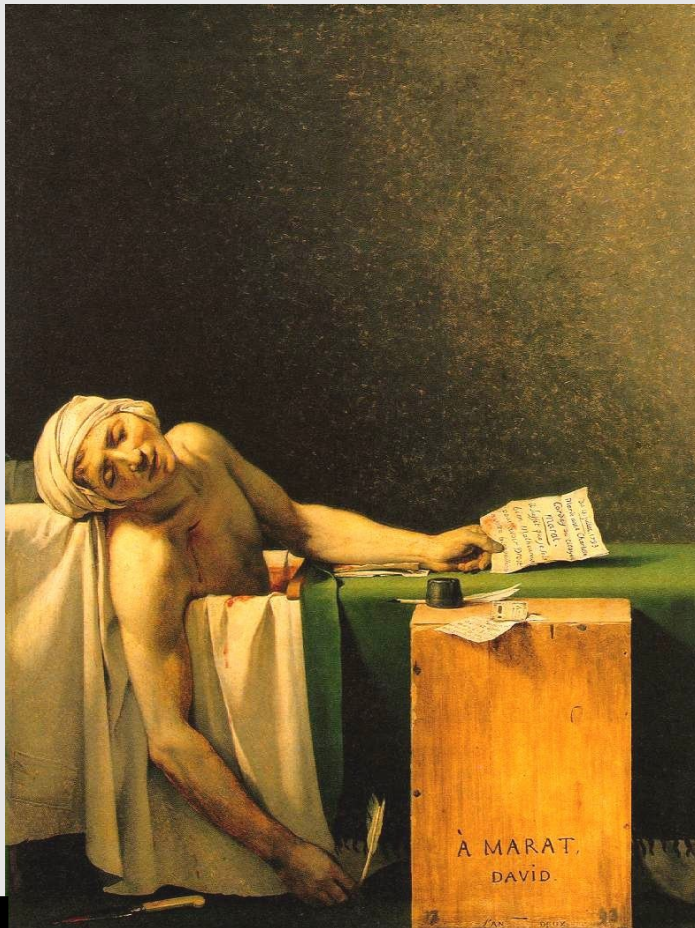
1



2



Question en jeu- " Sous quelles formes la création artistique peut-elle se mettre au service de l'engagement ?"



3

**Jacques-Louis David** : *Marat assassiné*, 13 juillet 1793, huile sur toile, 162.5 x 130 cm, vers 1794 (Musée Fabre)



4

**Vik Muniz** : *Marat assassiné*, série images de détritius, 2008, 231.2 x 180.4 cm. Impression numérique

Question en jeu- '' Sous quelles formes la création artistique peut-elle se mettre au service de l'engagement ?''



5

Question en jeu- " Sous quelles formes la création artistique peut-elle se mettre au service de l'engagement ? "



6

Question en jeu- '' Sous quelles formes la création artistique peut-elle se mettre au service de l'engagement ?''

Arts Plastiques Français Histoire-géographie Education musicale Technologie

## Autres œuvres de Vik Muniz

7

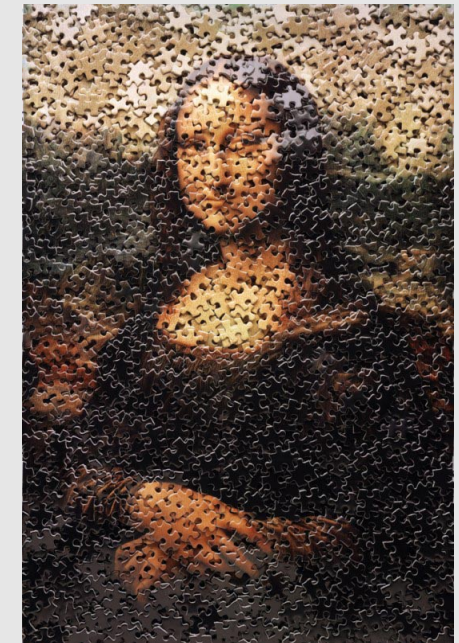
**Le Caravage** : *Méduse*, 1597-1598, peinture à l'huile sur cuir marouflé (bouclier de parade en bois de peuplier), Musée des Offices à Florence.



Vik Muniz, *Bloody Marilyn*, 2001  
Photographie, 125 x 145 cm, numérotée  
(série de 3 exemplaires) Cibachrome sur aluminium 3/4



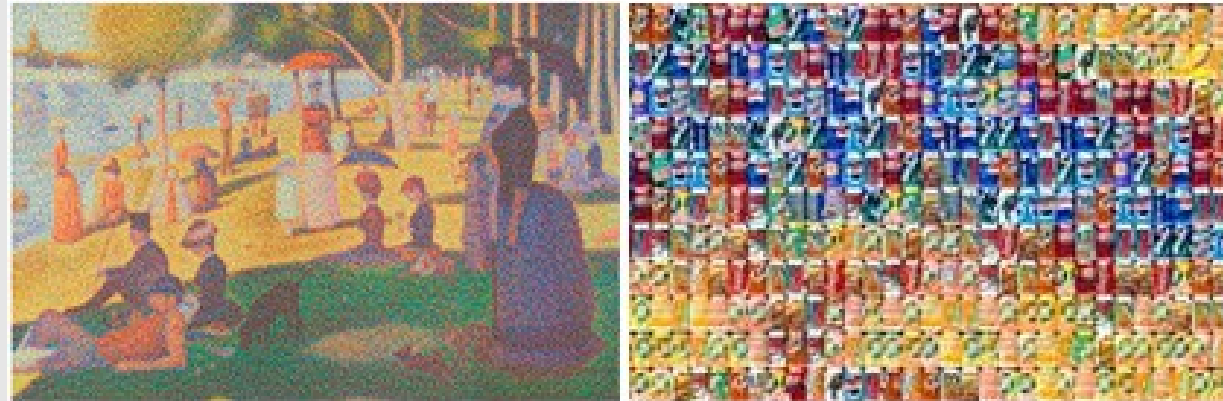
Vik Muniz, *Marlène Dietrich*,  
Tapis de diamants, 2004



Vik Muniz, *Mona Lisa, after Leonardo da Vinci*  
(*Gordian Puzzles*), 2009

106,000 cans - 30 sec of consumption

Partial zoom



Detail at actual size



Chris Jordan

8

## Vik Muniz''Waste Land''2008

Question en jeu- "Sous quelles formes la création artistique peut-elle se mettre au service de l'engagement ?"

### Biographie

Né en 1961 à São Paulo dans un milieu très modeste, il gagne, à l'âge de 14 ans, une bourse pour suivre des cours de dessin dans un atelier du soir. Il y reçoit une formation académique et découvre les classiques de l'histoire de l'art dans des manuels. Il entame une carrière dans le milieu de la publicité. De cette expérience, il garde un intérêt pour le pouvoir des images et leur manipulation. En 1984, il déménage aux États-Unis et s'installe à New York en 1986. En 1988, après avoir perdu son exemplaire du livre *The Best of Life*, il commence à recréer de mémoire ses images préférées, qu'il photographie par la suite. Les questions qui surgissent à la suite de cet exercice sur la nature de la perception et le rôle de la photographie l'amènent alors à se pencher sur "l'art de l'illusion". Muniz travaille depuis en photographie, produisant un incroyable corpus d'œuvres qui questionne la nature de la représentation visuelle et lui permet de créer, comme il le dit, « la pire illusion possible » dès l'instant où le spectateur croit reconnaître les images.

Vik Muniz a exposé depuis 1989, dans des expositions personnelles à New York, São Paulo, Rio de Janeiro, Barcelone, Houston, Rome, Madrid, Dublin dans les institutions les plus prestigieuses. En 1998, il participe à la 24<sup>e</sup> Biennale internationale de São Paulo et en 2001, il représente le Brésil à la 49<sup>e</sup> Biennale de Venise. Vik Muniz vit et travaille entre Rio de Janeiro et New York.

### Un projet artistique dans une décharge, lieu de vie et de survie.

En 2008, Vik Muniz a réalisé une série « Pictures of Garbage » (images d'ordures, de détritrus) qui comprend sept images différentes, dont chacune est imprimée en deux formats différents. Il a été rencontrer des personnes qui survivaient et vivaient grâce à une immense décharge remplie de nombreux déchets de toutes sortes. L'artiste a demandé aux personnes vivant dans cette sorte de bidonville de participer à son projet artistique qui allait permettre d'obtenir de l'argent pour aider ces personnes. Certaines personnes ont accepté. L'artiste a donc choisi de réaliser leur portrait.. Les photographies ont été mises en vente par la suite. Tous les produits de la vente des tirages grand format ont été transmis à la Garbage Pickers Association du Jardim Gramacho qui a été fondée pour soutenir les 5000 travailleurs et leurs familles dont l'existence allait être affectée par la fermeture imminente de la décharge en 2012.

### Le film ''Waste Land ''

Waste Land est un film documentaire brésilien écrit et réalisé par Lucy Walker, João Jardim et Karen Harley en 2010.

Réalisateurs : Karen Harley, João Jardim, Lucy Walker

Bande originale : Moby

Synopsis : Lucy Walker suit, pendant trois années de tournage, l'artiste brésilien Vik MUNIZ

Nominé pour l'Oscar du meilleur documentaire en 2011, gagnant du prix du public au Festival du film Sundance et au Festival International du Film de Berlin.

## Vik Muniz''Waste Land''2008

Question en jeu- "Sous quelles formes la création artistique peut-elle se mettre au service de l'engagement ?"

### Le film (suite)

Ayant reçu une nomination pour l'oscar 2011, le film Waste Land est sorti en France le 23 mars 2011. Réalisé par Lucy Walker, le film retrace l'aventure de l'artiste Vic Muniz, décidant d'effectuer des portraits des Catadores du Brésil à partir de déchets recyclables.

La réalisatrice Waste Land a suivi Vik Muniz pour son voyage au Brésil et a par là même mis au point un film documentaire de qualité baptisée « Waste Land ». L'artiste établit son atelier au cœur de la décharge de Jardim Gramacho, à la lisière de la ville de Rio de Janeiro. L'artiste immortalise, à travers des portraits faits dans des matériaux recyclables, le quotidien des Catadores, la hardiesse de leurs tâches, mais également la joie et la convivialité omniprésente dans leur lieu de travail.

Le film Waste Land montre la réalité du quotidien des Catadores, indépendamment d'une soi-disant situation économique en excellente santé au Brésil. Beaucoup de brésiliens ne connaissent même pas l'existence des Catadores dans leur pays. Le film documentaire de Waste Land fait connaître l'existence des Catadores, il montre leur extrême pauvreté mais aussi leur volonté de gagner leur vie de façon honorable.

Destiné à être fermé en 2012, Jardim Gramacho est en passe de laisser plus de 25 000 personnes au dépourvu. À croire que la promotion de l'économie verte s'annonce dès à présent comme une nécessité mondiale.

### L'œuvre de Vik Muniz

A partir de 1993, il a donc entrepris de fabriquer des images pour les photographier, et détruire ensuite la représentation plastique originelle. La photographie servira ainsi à conserver la trace d'une œuvre qui n'existe plus, et deviendra elle-même une œuvre en soi.

Toute sa démarche consiste alors à remettre en question la notion de représentation \* : ses œuvres semblent être, à première vue, des dessins, des encre ou encore des peintures à l'huile. Elles ne se révèlent qu'ensuite à l'œil comme étant des photographies de représentations, créées de surcroît par le biais d'autres médiums que ceux du dessin, de l'encre ou de la peinture.

Vik Muniz ne s'arrête pas là dans son travail de perturbation, il utilise des matériaux tout à fait inhabituels comme du sucre, du fil de fer, des cendres, de la poussière, du beurre d'arachide, de la confiture, des diamants, du sirop de chocolat, ou encore de la pâte à modeler.

De plus, les images qu'il crée avec ces matériaux divers ne sont en réalité que des images appartenant déjà à l'histoire, à l'histoire de l'art. Il puise dans un fonds d'images célèbres ou familières pour mieux court-circuiter le regard du spectateur et lui demander de regarder plus attentivement l'original. C'est en magicien virtuose que Vik Muniz crée des illusions de représentations avec humour, dérision, mais aussi avec respect.

Il s'est inspiré de l'histoire de l'art, depuis La Joconde en passant par Caspar David Friedrich, Monet, Van Gogh, ou encore le minimalisme des années 60. Ainsi, il a représenté la Vierge Marie avec des grains de riz, Médusa avec des spaghettis, un portrait de Freud et la photo célèbre de Jackson Pollock prise par Hans Namuth au début des années 50 grâce à du chocolat liquide.

Représentation. On désigne ainsi la manière de faire apparaître certaines choses qui existent dans la réalité ou appartiennent au domaine de l'imaginaire, de les reproduire, de faire figurer, de donner à voir par le *dessin*, la *peinture*, la *sculpture* ou un autre moyen d'expression. Cette représentation peut être bidimensionnelle, c'est le cas par exemple de la *peinture* ou de la *photographie*. Elle peut aussi être tridimensionnelle comme la *sculpture*.

### Technique :

- Pour la série Wasteland Muniz va donc photographier certains des personnages les plus touchants, forts, beaux par leur dignité, et les transformer en œuvres d'art. Il commence par en faire le portrait, puis il projette l'image sur le sol, presque à la taille d'une maison, et ceux qui participent avec lui à ce projet, "repeignent" l'image à l'aide de déchets. Un bout de film fera le pli d'un vêtement, etc. Puis il photographie à nouveau le résultat.

- Pour ses autres œuvres réalise, dans un premier temps un dessin au crayon sur un grand format. Puis il positionne différents matériaux et enfin photographie le résultat.

Question en jeu- "Sous quelles formes la création artistique peut-elle se mettre au service de l'engagement ?"

### Interview de Vik Muniz lors de la sortie du film

#### **Pourquoi avoir choisi de créer des œuvres d'art à partir de déchets ?**

Les déchets, c'était une idée intéressante parce que la poubelle, les ordures, c'est tout ce que l'on ne veut pas regarder. C'est la partie de notre histoire que l'on ne veut pas faire figurer dans l'album de famille. C'est une matière invisible, on a toujours tendance à la cacher. On dit comme excuse que c'est à cause des odeurs, de l'hygiène, mais ce n'est pas seulement ça : on ne veut pas voir nos déchets. Comme artiste, faire des œuvres visuelles avec un matériel que l'on ne veut pas regarder c'est une proposition très intéressante.

#### **Qu'est ce qui vous a le plus étonné en arrivant à la décharge de Jardim Gramacho ?**

Pour commencer c'est l'odeur épouvantable du gaz qui est omniprésente, et après les bruits des ordures qui sont déposées par les camions, les voix des gens, les cris des oiseaux. On n'arrive pas à poser son regard, mais, petit à petit, on commence à voir quelque chose qui bouge dans ce paysage. Ce sont les formidables Catadores qui sont habillés avec des vestes de couleurs très vives. Ils portent 200 tonnes de matériaux de recyclage par jour... Ces gens-là font des journées de 16 heures, c'est dur. Mais ils sont fiers de ce qu'ils font, ils sont dignes. Ils ont une force de caractère pour résister à ce travail dur, ça a cassé tous les préjugés que j'avais avant d'arriver.

« **Waste Land** » a permis la reconnaissance des Catadores en les faisant sortir de l'ombre...

Au Brésil en ce moment, on dit que l'économie va très bien, mais c'est justement dans ces moments-là qu'il faut être attentif aux choses qui ne vont pas. C'est difficile pour les Brésiliens d'imaginer qu'il y a des enfants de cinq ans qui trient les poubelles pour aider leurs parents à tenir leurs comptes. En montrant ce film aux spectateurs brésiliens, il y a des gens qui ont été offensés, pensant que c'était de la fiction. Mais ce qui les gênait, c'était l'ignorance de ce qu'il se passe tout près de chez eux. Ce que le film a changé, c'est la façon dont les trieurs sont regardés par la société brésilienne. Avant ils n'avaient pas de visage et pas de voix, maintenant, ils sont vraiment perçus comme une classe de travailleurs qui font un travail dur avec beaucoup de dignité. « **Waste Land** » leur a permis de s'organiser d'une façon plus efficace, de faire valoir leurs droits et d'intégrer un réseau international. Ils peuvent même maintenant contrôler les prix des matériaux recyclables dans certaines régions du pays.

Avec « **Waste Land** », on ne peut s'empêcher de penser à nos propres habitudes de tri. Une chose est sûre, on ne regarde plus nos poubelles de la même manière. J'ai toujours dit que toutes les écoles de Rio devraient faire un tour à Gramacho. Il suffit d'y aller une fois pour ne jamais plus regarder la poubelle de la même façon. C'est drôle, on imagine qu'en jetant quelque chose dans la poubelle ça va aller à un point précis et disparaître. Mais en vrai, c'est l'inverse. Avec ce film, on commence à regarder tout un groupe d'individus qui vit de l'autre côté du système de consommation, qui donne de la valeur à ce qui n'en a plus, qui transforme ça en une richesse. Ce n'est pas très différent de mon activité, je suis toujours en train de regarder des choses que les gens ne regardent pas, pour les faire remarquer et leur donner de la valeur. Il y a ainsi un parallèle entre l'activité des trieurs et l'activité de l'artiste.

#### **Que vont devenir les Catadores après la fermeture de la décharge en 2012 ?**

La décharge doit fermer pour éviter un accident environnemental. Elle a déjà atteint sa capacité maximale. J'ai averti le préfet de Rio parce que j'ai survolé à nouveau Gramacho il y a quelques mois pour faire des photos pour un livre et j'ai remarqué beaucoup de décharges clandestines. Il faut créer un projet social autour de cette fermeture pour maintenir l'économie locale. La fermeture de Gramacho va affecter 25 000 personnes indirectement. Et c'est difficile de changer les habitudes des gens à une telle échelle. Tiao (le responsable de l'association des Catadores) travaille beaucoup sur ces sujets là, il se démène pour faire employer les Catadores dans le nouveau système de tri : il a déjà réussi à en reclasser 400, sur 3 000 ? Au Brésil, on a 20 ans de retard en matière de recyclage. On ne fait pas de tri sélectif comme en France ou aux Etats-Unis. Heureusement, Lula a fait une loi pour mieux gérer les déchets solides. Ça va révolutionner l'industrie du recyclage au Brésil. On veut profiter de ces changements pour faire passer une législation qui oblige les compagnies de recyclage à employer les Catadores. Ce sont les personnes les plus qualifiées. Ils arrivent à différencier cinq genres de plastiques, seulement en les touchant ou au bruit.

Question en jeu- "Sous quelles formes la création artistique peut-elle se mettre au service de l'engagement ?"

### Interview de Vik Muniz (suite)

**Comment avez-vous réparti les bénéfices des œuvres ?**

Je leur ai donné tous les bénéfices des photos, c'était en dehors du budget du film. Chacun a reçu 12 000 dollars grâce à la vente des photos, ce qui leur a permis de s'acheter une maison. On les a aussi aidés à créer une bibliothèque, un centre de ressources où il y a des ordinateurs.

**Et vous, vous n'avez pas besoin d'argent pour vivre ?**

Moi, la vente de mes photos me rapporte plus que ce dont j'ai besoin pour vivre. Les « Catadores » m'ont apporté autre chose que de l'argent : pendant 28 ans, j'ai eu mal à retourner au Brésil à cause de la différence de classe.

[Lien vers extrait vidéo du film "Waste Land" \(cliquez ici\)](#)

**Vik Muniz** : *Waste Land*, 2008

**Domaine** : « arts du visuel »

**Thématiques**: " Arts, ruptures, continuités"  
" Arts, États, pouvoir"

Question en jeu- "Sous quelles formes la création artistique peut-elle se mettre au service de l'engagement ?"

**Poursuite du travail possible:**

- 1 Faire des recherches sur Marat et le peintre Jacques-Louis David .
- 2 Étudier les autres œuvres de Vik Muniz et faire des recherches sur les artistes cités (page 7 ),
- 3 Faire des recherches sur le travail de Chris Jordan .

## Arts plastiques

Objet d'étude histoire des arts

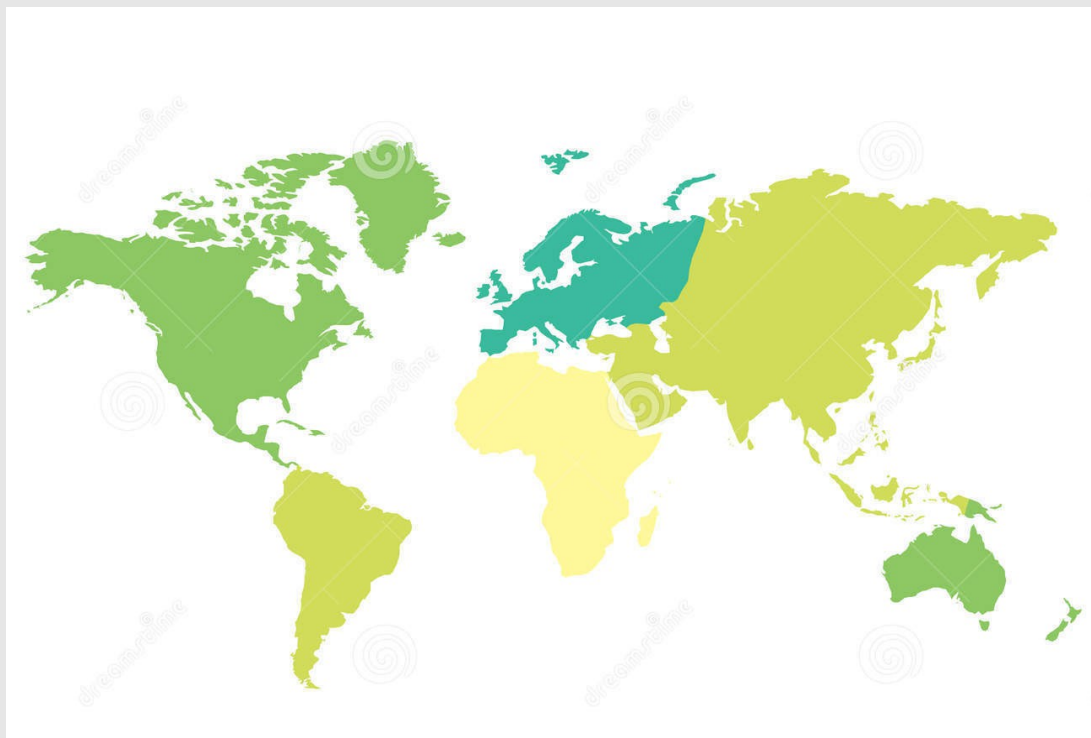
# Ernest Pignon Ernest

## "Soweto, 2002"

Question en jeu- " Sous quelles formes la création artistique peut-elle se mettre au service de l'engagement ? "



1



Arts Plastiques Français Histoire-géographie Education musicale Technologie

Question en jeu- " Sous quelles formes la création artistique peut-elle se mettre au service de l'engagement ? "

 Antiquité au IX<sup>e</sup> siècle IX<sup>e</sup> au XVII<sup>e</sup> siècle XVIII<sup>e</sup> et XIX<sup>e</sup> siècles XX<sup>e</sup> siècle à nos jours



**Soweto, 2002, Afrique du Sud**

Question en jeu- " Sous quelles formes la création artistique peut-elle se mettre au service de l'engagement ? "

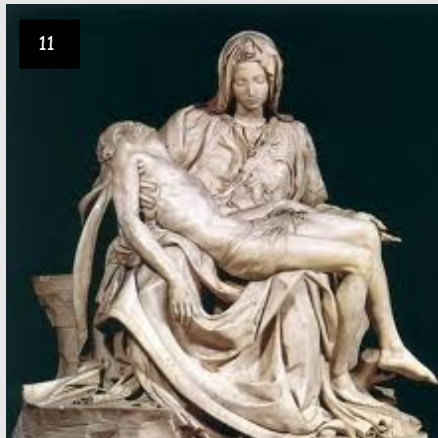


9



10

Le 16 juin 1976,  
**Le massacre des enfants de Soweto**  
 Cliché de Sam Nzima



11

Pietà de Michel-Ange (1498-99)



12

Pietà de Villeneuve-lès-Avignon  
 par Enguerrand Quarton (vers 1455).

Question en jeu- " Sous quelles formes la création artistique peut-elle se mettre au service de l'engagement ? "



" Les lieux sont mes matériaux essentiels, j'essaie d'en comprendre, d'en saisir à la fois tout ce qui s'y voit : l'espace, la lumière, les couleurs et, simultanément, tout ce qui ne se voit pas ou ne se voit plus : l'histoire, les souvenirs enfouis. " Ernest Pignon-Ernest.

Arts Plastiques Français Histoire-géographie Education musicale TechnologieErnest Pignon Ernest : *Naples, 1990*

15

**D**avid et Goliath d'après Caravage.

Dessin à la pierre noire réunissant les têtes  
tranchées de Caravage et Pasolini, collé  
vico seminario de nobili en 1988.

**L**e Soupirail.

80 sérigraphies collées en 1990.

**E**pidémies.

80 sérigraphies collées en 1990.





Les expulsés, 1977



Brest, 2002



Paris, la Commune, 1971



Derrière la vitre, 1996, Lyon

## Ernest Pignon Ernest ''Soweto, 2002, Afrique du Sud''

Question en jeu- "Sous quelles formes la création artistique peut-elle se mettre au service de l'engagement ?"

### A) Biographie

Artiste français né à Nice en 1942 .Son vrai nom est Ernest Pignon.

### B) Le projet artistique

Ernest Pignon Ernest nomme son travail « intervention images », ce sont des dessins et sérigraphies qu'il colle souvent la nuit (seul ou parfois avec une équipe) sur les murs des espaces urbains (villes).L'Homme est toujours présent dans son travail : corps, figure humaine.

Son projet pour ''Soweto'' consistait à sensibiliser la population au problème du Sida ( idée qui a vue le jour à travers ses rencontres sur place) . L'idée était de s'appuyer sur le rôle des femmes pour lutter contre cette maladie . Cette femme portant un malade rappelle à la fois le combat des noirs pour l'égalité (et les morts liés à la répression de 1976) mais aussi toutes les mères qui perdent leur enfant ( dont le symbole en art est la Pietà). 300 sérigraphies d'une femme portant un malade du Sida ont été collées à différents endroits dans la ville.

#### 1-Le spectateur

Ces œuvres se trouvant sur les murs des villes sont alors visibles par les passants ,pas besoin de se déplacer dans une galerie ou un musée .On nomme ce type de pratique artistique ''œuvre in situ''. Sa première intervention dans un espace public date de 1966 .

In situ. Expression latine qui indique qu'une œuvre est réalisée uniquement pour le lieu qu'elle occupe. Actuellement, les œuvres contemporaines *in situ* sont essentiellement des *installations* (voir définition). Beaucoup d'œuvres d'art plus anciennes ont été déplacées pour être exposées dans les *musées*. Cela peut en modifier la signification si à l'origine elles étaient conçues pour un lieu précis.

Installation :c'est une forme d'expression artistique assez récente. L'installation est généralement un agencement d'objets et d'éléments indépendants les uns des autres, mais constituant un tout. Proche de la *sculpture* ou de l'architecture, l'installation peut être *in situ*, c'est-à-dire construite en relation avec un *espace* architectural ou naturel et uniquement celui-ci.

Parlant de son travail de Naples , Ernest Pignon Ernest dit:''je travaille beaucoup la façon qu'auront les gens de recevoir l'image, en août cela n'aurait pas le même effet ( il a collé les images la veille de Pâques ), je prends en compte le temps''.

#### 2-La signature

Ces œuvres sont anonymes (pas de signature ni de nom figurant sur ses œuvres)

#### 3-Le temps , la conservation des œuvres

Ses images se dégradent avec le temps , elles sont éphémères ( il a choisi en plus un papier de type papier journal, donc peu épais qui va se détruire encore plus vite sous les effets de la pluie , du vent et du soleil ). Ernest Pignon Ernest trouve d'ailleurs que son travail devient plus riche à mesure que le temps passe et que ses images se dégradent)

Éphémère : qui dure peu de temps, momentané.

## Ernest Pignon Ernest "Soweto, 2002, Afrique du Sud"

Question en jeu- "Sous quelles formes la création artistique peut-elle se mettre au service de l'engagement ?"

### 4-L'œuvre et lieu

Ses dessins sont en lien avec les endroits où ils seront visibles. Pour cela il arpente les rues et se renseigne sur l'histoire de ces lieux (pour son travail à Naples il a lu 92 ouvrages) Peu à peu les thèmes vont s'imposer à lui .

"l'image la plus juste apposée au juste lieu". Ernest Pignon Ernest

"Je travaille sur les villes, ce sont mon vrai matériau, je m'en saisi pour leurs formes , leurs couleurs, mais aussi pour ce qu'on ne voit pas ; leur passé ou leurs souvenirs qui les hante " Ernest Pignon Ernest

### 5-La technique

De retour dans son atelier il réalise de nombreux dessins préparatoires ( au fusain ou à la pierre noire), pour cela il fait des croquis le plus souvent avec de vrais Modèles ( en Afrique du Sud il a recruté des acteurs). La difficulté pour lui est de produire des dessins qui tiennent le coup par rapport à tout ce qui se trouve autour ( en galerie un cadre autour d'un dessin permet de l'isoler ) mais aussi qui s'adaptent au lieu : voir un dessin de face avec beaucoup de recul ou le découvrir dans une rue étroite par les côtés nécessite un travail différent. Ces images sont toujours grandeur nature et sont très réalistes car Ernest Pignon Ernest souhaite que ses personnages aient une vraie présence mais ne souhaite pas réaliser pour autant un trompe l'œil .

Pour éviter le trompe l'œil il choisi de travailler en noir et blanc , ne découpe pas ses personnages (sauf pour les cabines) et laisse apparaître les bords de la feuille dont le format est rectangulaire ( façon de rappeler que ce sont bien des images).

Grandeur nature: à la taille réelle.

Trompe l'œil. Technique qui consiste à pousser le réalisme d'une peinture le plus loin possible pour que le public puisse la confondre avec la réalité. Les trompe l'œil sont de véritables prouesses techniques qui représentent souvent des effets de perspective.

### 6-Œuvre unique /multiple

Ses images sont ensuite reproduites en très grand nombre par sérigraphie ( il trouve que le pochoir est trop pauvre pour son travail ) , le passage d'un dessin original à une sérigraphie permet de gommer certains détails , de simplifier l'image. Chaque image imprimée aura toujours la même qualité , il pourra en coller des centaines dans les rues des villes .Pour le travail à Naples il a collé surtout des dessins originaux (c'était la première fois d'ailleurs ) .

Sérigraphie: procédé mécanique de reproduction d'images, dérivé du *pochoir*. Certains artistes comme Andy Warhol (1928-1987) ont largement utilisé cette technique.

### 7-Rénumération

Avant 1978 il n'avait jamais rien vendu en galerie , il vivait de dessins et d'affiche qu'il réalisait. Actuellement il vend ses dessins préparatoires .

## Ernest Pignon Ernest 'Soweto, 2002, Afrique du Sud''

Question en jeu- "Sous quelles formes la création artistique peut-elle se mettre au service de l'engagement ?"

### C) Un peu d'histoire: Soweto -1976 .Le massacre des enfants.

Les écoliers et les lycéens descendent dans la rue pour protester pacifiquement contre une nouvelle décision du gouvernement : l'obligation pour eux d'apprendre à l'école l'afrikaans. L'afrikaans, c'est la langue des afrikaners, celle que les Blancs parlent depuis trois siècles dans ce pays. La langue afrikaans n'est ni plus ni moins que du hollandais « créolisé » développé au fil des siècles par les colons hollandais établis en Afrique du Sud. C'est la révolte des enfants de Soweto. Le 16 juin 1976, la police tira sur une manifestation de lycéens. Le chiffre exact de jeunes lycéens tués n'a jamais été réellement sûr mais on peut l'estimer à plusieurs centaines. Ce fut le début d'une série de grèves et de manifestations qui gagnent les ouvriers et qui, en quelques mois, firent plus de 1000 morts. Une nouvelle génération s'engagea dans la lutte contre l'apartheid. Cette photo d'un jeune noir de 13 ans, Hector Pieterse, mort sous les balles de la police, fait le tour du monde et choque l'opinion internationale. L'ONU s'insurge et renforce le boycott du pays en guise de protestation.

Photographie d'Hector Pieterse symbole de la lutte des noirs: "lutter contre ce fléau comme nous avons lutté contre l'apartheid" Ernest Pignon Ernest .La Pietà, ou Vierge de Pitié, est un thème artistique de l'iconographie de la peinture chrétienne représentant la Vierge Marie en Mater dolorosa (expression latine), mère pleurant son enfant qu'elle tient sur ses genoux, en l'occurrence Jésus descendu mort de la Croix avant sa mise au tombeau, événement placé avant sa Résurrection, précédant son Ascension.

**Ernest Pignon Ernest** : Soweto, 2002

Domaine : « arts du visuel »

Thématiques: " Arts, ruptures, continuités"

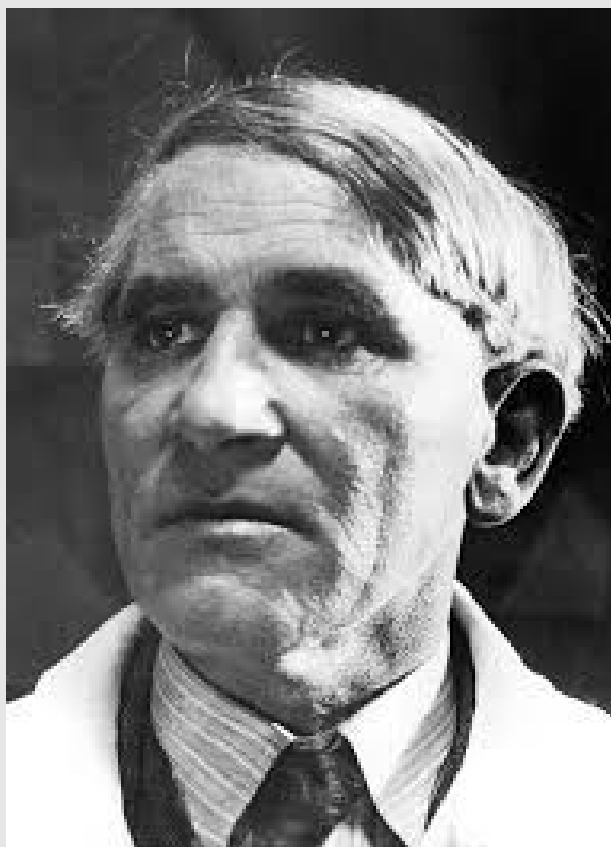
" Arts, États, pouvoir"

Question en jeu- "Sous quelles formes la création artistique peut-elle se mettre au service de l'engagement ?"

### Poursuite du travail possible:

- 1 Étudier les autres œuvres d'Ernest Pignon Ernest (page 6 et 7 ).
- 2 Chercher d'autres œuvres dont le sujet est une "Pietà".
- 3 Chercher d'autres artistes qui utilisent la sérigraphie.





freundlich



arno brekker



Arts Plastiques Français Histoire-géographie Education musicale Technologie

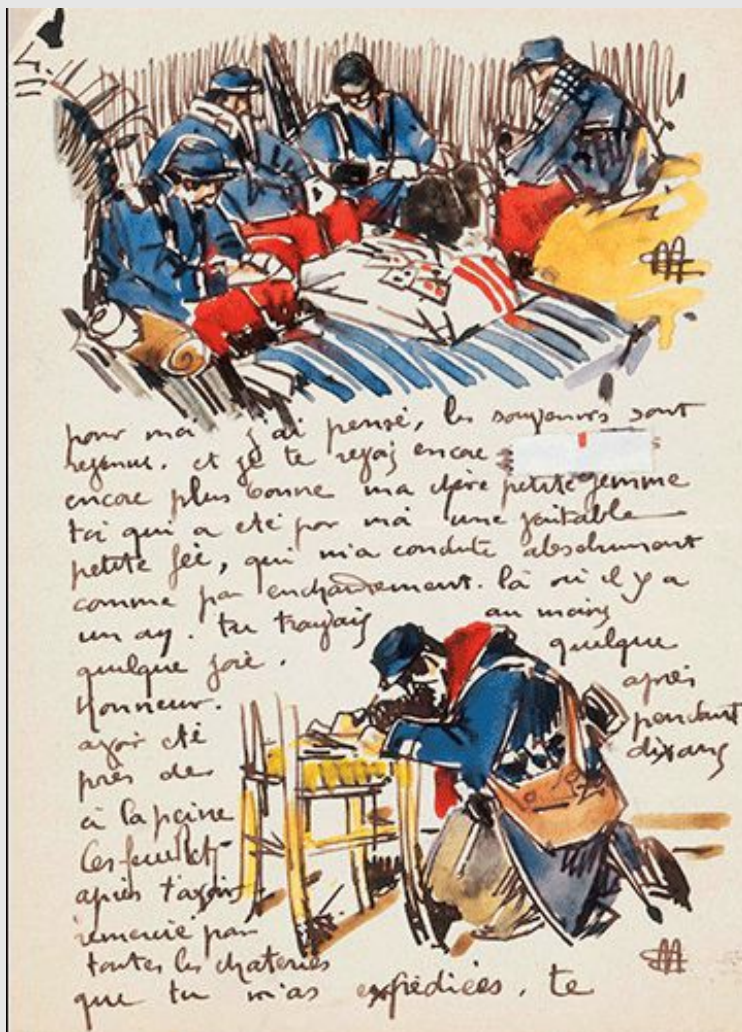
Auteur (s): Otto Freundlich, 1929  
Oeuvre ou ensemble d'oeuvres : Ascension



Auteur (s): Arno Brecker, 1939  
Oeuvre ou ensemble d'oeuvres : le porte glaive

## Mathurin Méheut









Méheut a pu, grâce à ses talents de dessinateur, travailler au service topographie et il y réalise notamment des croquis de repérage.



**Mathurin Méheut**



**Otto Dix: *la Guerre***; triptyque avec prédelle, 1929 à 1932, technique mixte sur bois ,panneau central 204 x 204 cm, panneaux latéraux 204 x 102 cm chacun, 204 x 60 cm pour la prédelle, Musée de Dresde



Arts Plastiques Français Histoire-géographie Education musicale Technologie

Ma chère Mélinée

21 février 1944

Ma petite orpheline bien-aimée,

Dans quelques heures je ne serai plus de ce monde. Nous allons être fusillés cet après-midi, à quinze heures. Cela m'arrive comme un accident dans ma vie; je n'y crois pas, mais pourtant je sais que je ne te verrai plus jamais. Que puis-je t'écrire? Tout est confus en moi et bien clair en même temps.

Je m'étais engagé dans l'armée de la libération en soldat volontaire et je meurs à deux doigts de la victoire et du but.

Bonheur à ceux qui vont nous survivre et goûter la douceur de la liberté, de la paix de demain! Je suis sûr que le peuple français et tous les combattants de la liberté sauront honorer notre mémoire dignement. Au moment de mourir, je proclame que je n'ai aucune haine contre le peuple allemand et contre qui que ce soit. Chacun aura ce qu'il mérite comme châtiment et comme récompense. Le peuple allemand et tous les autres peuples vivront en paix et en fraternité, après la guerre qui ne durera plus longtemps. Bonheur à tous.

J'ai un regret profond de ne t'avoir pas rendue heureuse. J'aurais bien voulu avoir un enfant de toi, comme tu le voulais toujours. Je te prie donc de te marier après la guerre. Sans faute, d'avoir un enfant pour accomplir ma dernière volonté. Marie-toi avec quelqu'un qui puisse te rendre heureuse. Tous mes biens et toutes mes affaires, je te les lègue, à toi, à ta soeur et à mes neveux. Après la guerre, tu pourras faire valoir ton droit à la pension de guerre en tant que ma femme, car je meurs en soldat régulier de l'armée française de libération.

Avec l'aide des amis qui voudront bien m'honorer, tu feras éditer mes poèmes et mes écrits... Tu apporteras mes souvenirs si possible à mes parents en Arménie. Je mourrai tout à l'heure avec mes vingt-trois camarades, avec le courage et la sérénité d'un homme qui a la conscience bien tranquille, car personnellement, je n'ai fait de mal à personne et si je l'ai fait, je l'ai fait sans haine.

Aujourd'hui, il y a du soleil. C'est en regardant le soleil et la belle nature que j'ai tant aimée que je dirai adieu à la vie et à vous, tous, ma bien chère femme et mes bien chers amis. Je pardonne à tous ceux qui m'ont fait du mal ou qui ont voulu me faire du mal, sauf à celui qui nous a trahis pour racheter sa peau et ceux qui nous ont vendus. Je t'embrasse bien fort ainsi que ta soeur et tous les amis qui me connaissent de loin ou de près.

Je vous serre tous sur mon cœur. Adieu.

Ton ami, ton camarade, ton mari.

**Michel MANOUCHIAN**

Découverte du poème d' Aragon, *Strophes pour se souvenir*

### Strophes pour se souvenir

1 Vous n'avez réclamé la gloire ni les larmes  
Ni l'orgue ni la prière aux agonisants  
Onze ans déjà que cela passe vite onze ans  
Vous vous étiez servi simplement de vos armes  
5 La mort n'éblouit pas les yeux des Partisans

Vous aviez vos portraits sur les murs de nos villes  
Noirs de barbe et de nuit hirsutes menaçants  
L'affiche qui semblait une tache de sang  
Parce qu'à prononcer vos noms sont difficiles  
10 Y cherchait un effet de peur sur les passants

Nul ne semblait vous voir français de préférence  
Les gens allaient sans yeux pour vous le jour durant  
Mais à l'heure du couvre-feu des doigts errants  
Avaient écrit sous vos photos MORTS POUR LA FRANCE  
15 Et les mornes matins en étaient différents

Tout avait la couleur uniforme du givre  
À la fin février pour vos derniers moments  
Et c'est alors que l'un de vous dit calmement  
*Bonheur à tous Bonheur à ceux qui vont survivre*  
20 *Je meurs sans haine en moi pour le peuple allemand*

*Adieu la peine et le plaisir Adieu les roses  
Adieu la vie adieu la lumière et le vent  
Marie-toi sois heureuse et pense à moi souvent  
Toi qui vas demeurer dans la beauté des choses  
25 Quand tout sera fini plus tard en Erivan*

*Un grand soleil d'hiver éclaire la colline  
Que la nature est belle et que le coeur me fend  
La justice viendra sur nos pas triomphants  
Ma Mélinée ô mon amour mon orpheline  
30 Et je te dis de vivre et d'avoir un enfant*

Ils étaient vingt et trois quand les fusils fleurirent  
Vingt et trois qui donnaient leur coeur avant le temps  
Vingt et trois étrangers et nos frères pourtant  
Vingt et trois amoureux de vivre à en mourir  
35 Vingt et trois qui criaient la France en s'abattant.

Louis Aragon, *Le Roman Inachevé*, 1956

Arts Plastiques

Français

Histoire-géographie

Education musicale

Technologie

Page L3

L2

L4

Antiquité au IX<sup>e</sup> siècle

IX<sup>e</sup> au XVII<sup>e</sup> siècle

XVIII<sup>e</sup> et XIX<sup>e</sup> siècles

XX<sup>e</sup> siècle à nos jours

Arts Plastiques:

Français

Histoire-géographie

Education musicale

Technologie

Antiquité au IX<sup>e</sup> siècle

IX<sup>e</sup> au XVII<sup>e</sup> siècle

XVIII<sup>e</sup> et XIX<sup>e</sup> siècles

XX<sup>e</sup> siècle à nos jours

Arts Plastiques:

Français

Histoire-géographie

Education musicale

Technologie

S1

S3

Antiquité au IX<sup>e</sup> siècle

IX<sup>e</sup> au XVII<sup>e</sup> siècle

XVIII<sup>e</sup> et XIX<sup>e</sup> siècles

XX<sup>e</sup> siècle à nos jours

Arts Plastiques:

Français

Histoire-géographie

Education musicale

Technologie



Arts Plastiques:

Français

Histoire-géographie

Education musicale

Technologie

Q1

Q3

Antiquité au IX<sup>e</sup> siècle

IX<sup>e</sup> au XVII<sup>e</sup> siècle

XVIII<sup>e</sup> et XIX<sup>e</sup> siècles

XX<sup>e</sup> siècle à nos jours